

Qui sont les bénévoles au Saskatchewan?

L'Enquête nationale sur les dons, le bénévolat et la participation

Caractéristiques personnelles et économiques

Quarante-deux pour cent des résidents du Saskatchewan (323 000 personnes) ont donné bénévolement une moyenne de 154 heures chacun, selon l'Enquête nationale sur les dons, le bénévolat et la participation de 2000.¹ La probabilité qu'une personne fasse du bénévolat, et le nombre d'heures qu'elle donne en moyenne, dépend de plusieurs caractéristiques personnelles et économiques. Cette fiche d'information examine les rapports qui existent entre le bénévolat et l'âge, le niveau de scolarité, le sexe, la situation par rapport au marché du travail et la taille des ménages.

Âge

Les résidents du Saskatchewan âgés de 35 à 54 ans étaient les plus portés à faire du bénévolat (48 % d'entre eux ont donné de leur temps en 2000), suivis de près par ceux âgés de 15 à 24 ans (46 %). Ceux de 65 ans et plus étaient les moins enclins à le faire (33 %).

Si relativement peu de résidents du Saskatchewan de 65 ans et plus ont fait du bénévolat (33 %), ce groupe a, en revanche, donné le plus d'heures en moyenne (207). Les bénévoles âgés de 15 à 24 ans ont donné le moins d'heures en moyenne (115).

Chez les bénévoles de 65 ans et plus, on constate une disproportion entre le pourcentage qu'ils représentent et le total des heures de bénévolat. Ce groupe ne représentait que 14 % des bénévoles, mais il a contribué 19 % de toutes les heures de bénévolat.

Niveau de scolarité

Plus le niveau de scolarité des résidents du Saskatchewan est élevé, plus ils sont enclins à faire du bénévolat. Près des deux tiers (64 %) des résidents du Saskatchewan ayant un diplôme universitaire ont fait du bénévolat, tandis que moins d'un tiers (31 %) de ceux sans diplôme d'études secondaires en ont fait. Au Saskatchewan, l'écart entre le taux de bénévoles possédant un diplôme universitaire et celui d'autres groupes était considérable.

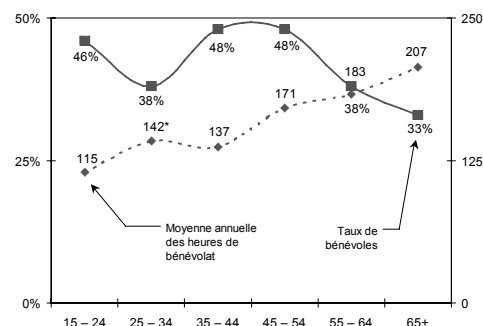
Les bénévoles ayant un certificat ou un diplôme d'études postsecondaires ont donné le plus d'heures en moyenne (165), suivis de près par ceux ayant fait des études postsecondaires partielles ou ayant un diplôme universitaire (163 heures dans les deux cas), tandis que ceux ayant un diplôme d'études secondaires ont été les moins généreux (128).

Chez les bénévoles ayant fait des études postsecondaires partielles ou plus, on constate une disproportion entre le pourcentage qu'ils représentent et le total des heures de bénévolat, tandis que ceux ayant un diplôme d'études secondaires ou moins représentent un pourcentage des heures de bénévolat nettement moins important.

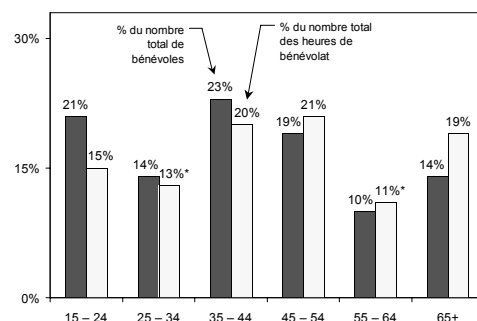
¹ Les estimations de l'ENDBP sont fondées sur les dons de charité et les activités de bénévolat signalés par les Canadiens âgés de 15 ans et plus, au cours d'une période d'un an.

* Les limites de la taille de l'échantillon ont une incidence sur la fiabilité de cette estimation.

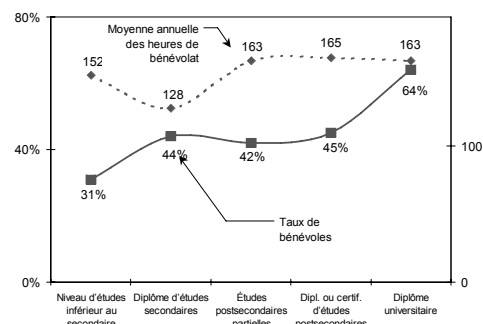
Taux de bénévoles et heures contribuées en moyenne annuellement selon la tranche d'âge



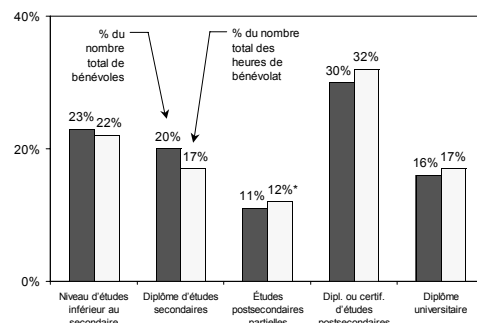
Pourcentage de bénévoles et pourcentage des heures totales de bénévolat selon la tranche d'âge



Taux de bénévoles et heures contribuées en moyenne annuellement selon le niveau de scolarité



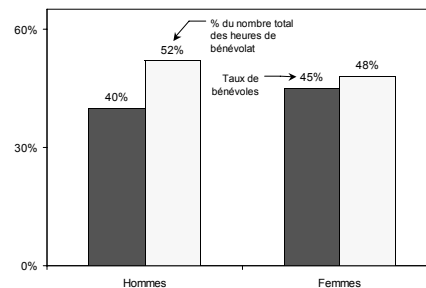
Pourcentage de bénévoles et pourcentage des heures totales de bénévolat selon le niveau de scolarité



Sexe

Au Saskatchewan les femmes étaient plus portées que les hommes à faire du bénévolat (45 % des femmes en ont fait par rapport à 40 % des hommes). Cependant, les hommes qui en ont fait ont donné plus d'heures en moyenne que les femmes (173 par rapport à 137) et ils représentaient un pourcentage plus élevé du total des heures de bénévolat (52 % par rapport à 48 %).

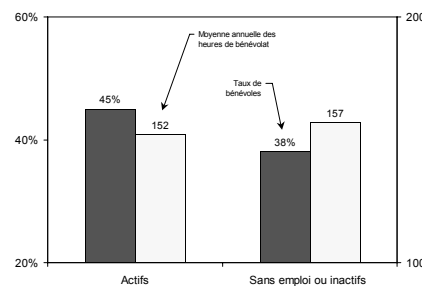
Pourcentage de bénévoles et pourcentage des heures totales de bénévolat selon le sexe



Situation par rapport au marché du travail

Les résidents du Saskatchewan qui avaient un emploi étaient plus enclins à faire du bénévolat (45 %) que ceux qui n'en avaient pas ou qui ne faisaient pas partie de la population active (38 %).

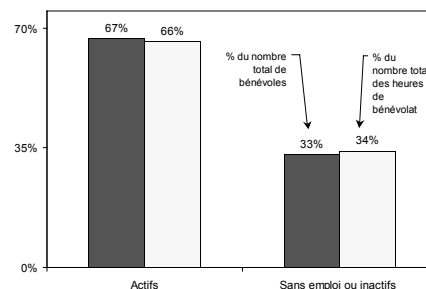
Taux de bénévoles et heures contribuées en moyenne annuellement selon la situation d'activité



Toutefois, les bénévoles sans emploi ou ne faisant pas partie de la population active ont donné plus d'heures en moyenne (157) que ceux qui avaient un emploi (152).

Le pourcentage du total des heures données par les bénévoles des deux catégories de la population correspond approximativement à celui auquel on peut s'attendre, compte tenu du pourcentage de la population bénévole que chacune représente.

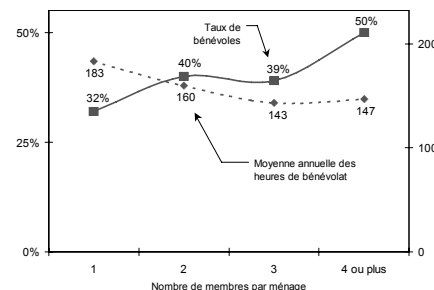
Pourcentage de bénévoles et heures totales de bénévolat selon la situation d'activité



Taille des ménages

Les résidents du Saskatchewan faisant partie de familles plus nombreuses étaient les plus susceptibles de faire du bénévolat. La moitié (50 %) de ceux vivant dans une famille de quatre membres ou plus ont fait du bénévolat, tandis que moins d'un tiers (32 %) des personnes vivant seules en ont fait.

Taux de bénévoles et heures contribuées en moyenne annuellement selon la taille du ménage



Toutefois, les bénévoles membres de ménages plus petits étaient susceptibles de donner plus d'heures. Les personnes vivant seules ont donné en moyenne 183 heures, tandis que celles vivant dans des ménages de trois membres ont donné en moyenne 143 heures.

Pour plus de renseignements sur les résultats de l'Enquête nationale de 2000 et 1997 sur les dons, le bénévolat et la participation, y compris le texte complet du rapport synthèse *Canadiens dévoués, Canadiens engagés*, visitez notre site web à www.donetbenevolat.ca.

Nous tenons à remercier le Développement des ressources humaines Canada (DRHC) pour l'aide qu'il nous a apportée pour la production de ce feuillet de renseignements.

Centre canadien de philanthropie
Programme de recherche
425 avenue University, bureau 700
Toronto (Ontario), M5G 1T6
téléphone 416.597.2293
télécopieur 416.597.2294

© 2003, Centre canadien de philanthropie

www.donetbenevolat.ca

Nous sommes heureux de recevoir vos réactions à ce matériel de recherche et comment vous l'avez utilisé. Veuillez nous contacter à ccpresearch@ccp.ca.



Canadian Centre for Philanthropy™
Le Centre canadien de philanthropie



VOLUNTEER
BENEVOLES
CANADA